

г. Екатеринбург
Муниципальное бюджетное дошкольное образовательное учреждение -
детский сад компенсирующего вида № 244
620098, г. Екатеринбург, ул. Коммунистическая, ба телефон/ 320-70-72
e-mail: mbdou 244@eduekb.ru

ПРИНЯТ:
Педагогическим советом
МБДОУ - детский сад
компенсирующего вида № 244
Протокол № 3/1 от 11.04.2024 г.

УТВЕРЖДЕН:
Заведующий МБДОУ - детский сад
компенсирующего вида № 244
М.А.Безрукова
Приказ № 20 от 11.04.2024 г.



**Отчёт о результатах самообследования
МБДОУ-детский сад компенсирующего вида № 244
за 2023год**

Екатеринбург
2024 год

Введение

Аналитический отчет по результатам самообследования Муниципального бюджетного дошкольного образовательного учреждения - детского сада № 244 (далее – МБДОУ № 244) за 2023 год.

В процессе самообследования рабочей группой проводилась оценка:

Образовательной деятельности;

Системы управления ДОУ;

Мониторинга педагогической диагностики социально-личностного развития воспитанников, с целью анализа индивидуализации и оптимизации образовательного процесса, эффективности используемых методик и технологий обучения; технологий обучения;

Организации учебного процесса;

Качества кадрового обеспечения;

Качества учебно-методического обеспечения и библиотечно- информационного обеспечения;

Качества материально-технической базы;

Функционирования внутренней системы оценки качества образования.

Анализ показателей деятельности организации, подлежащей самообследованию, утвержденных Приказом Министерства образования и науки РФ от 10.12.2013 № 1324 «Об утверждении показателей деятельности образовательной организации, подлежащей самообследованию» (зарегистрированных в МИНЮСТЕ РФ 28.01.2014. рег. № 31135)

Самообследование в ГБДОУ № 95 проводится в соответствии с пунктом 2 статьи 29 Федерального закона Российской Федерации от 29.12.2012 года

№ 273-ФЗ «Об образовании в Российской Федерации», приказом МО и Н РФ от 14.06.2013 г. № 462 «Об утверждении порядка проведения самообследования образовательной организацией».

Самообследование проводится в форме комплексного анализа результатов мониторинга, статистических документов.

Целью проведения самообследования является обеспечение доступности и открытости информации о деятельности ДОУ, а также подготовка отчета о результатах самообследования. Самообследование ДОУ проводится ежегодно. Анализ показателей деятельности свидетельствует о хорошей результативности ДОУ в предоставлении образовательных услуг.

В качестве основных источников информации для аналитического отчета использованы статистические данные по МБДОУ № 244 за отчетный период, данные мониторинга качества образования, результаты проверок контрольно-надзорных органов, результаты независимой оценки качества образования, результаты социологических опросов и анкетирование участников образовательных отношений.

1. Информационная база аналитической части отчета по результатам самообследования.

Общая характеристика образовательного учреждения

Название ОУ (по Уставу)	Муниципальное бюджетное дошкольное образовательное учреждение - детский сад компенсирующего вида № 244
Год основания	1969г.
Местонахождение	620098 г. Екатеринбург, ул. Коммунистическая, ба
Заведующий МБДОУ	Безрукова Марина Александровна
Телефон	Тел. (343) 320-70-72
Адрес сайта	http:// 244.tvoysadik.ru
Электронный адрес	mdou244@eduekb.ru
Режим работы	дней в неделю (пн-пт), 10,5 часов, с 7.30 ч до

	18.00 ч
Комплектование групп, численность воспитанников	4 группы компенсирующей направленности 56 воспитанников (из них 55-дети с ОВЗ, 1 –ребенок - инвалид)
Организационно-правовое обеспечение деятельности МБДОУ	
Документы	Реквизиты документов
Свидетельство о внесении записи в Единый государственный реестр юридических лиц	от 2 февраля 2012 ОГРН 1026605615618
Устав Муниципального бюджетного дошкольного образовательного учреждения детский сад компенсирующего вида № 244	Утвержден распоряжением Администрации города Екатеринбурга Департамент образования № 97/46/36 от 26 января 2024 года
Перечень лицензий на право ведения образовательной деятельности с указанием реквизитов	
Лицензия на осуществление образовательной деятельности	Регистрационный номер лицензии Л035-01277-66/00196354
Свидетельство о государственной регистрации права	№ 481075 серия 66 АЕ от "14" августа 2012г.; № 481076 серия 66 АЕ от "14" августа 2012г.
Юридический и фактический адрес: 620098, г. Екатеринбург, ул. Коммунистическая, д.6А	Детский сад, назначение: нежилое, количество этажей – 2. Общая площадь – 916,2 кв.м., из них площадь помещений, используемых непосредственно для нужд образовательного процесса 322,1 кв. м.

МБДОУ расположено в жилом районе города вдали от производящих предприятий и торговых мест. Здание построено по типовому проекту. Проектная наполняемость на 60 мест.

Вид деятельности МБДОУ – предоставление дошкольного образования по образовательным программам дошкольного образования, присмотр и уход за детьми. Приоритетным направлением работы МБДОУ является коррекция и профилактика физических и психических отклонений в развитии детей имеющих, ограниченные возможности здоровья, тяжёлые нарушения речи.

МБДОУ функционирует в режиме с 10,5 – часовым пребыванием детей с 07.30 до 18.00 часов и пятидневной рабочей недели, исключая выходные и праздничные дни. **Оценка системы управления деятельностью образовательной организацией**

Управление МБДОУ осуществляется в соответствии с действующим законодательством и уставом детского сада.

Управление МБДОУ строится на принципах единоначалия и коллегиальности. Коллегиальными органами управления являются: педагогический совет, общее собрание работников. Единоличным исполнительным органом является руководитель — заведующий.

1.2. Органы управления, действующие в МБДОУ

Управление МБДОУ осуществляется в соответствии с действующим законодательством Российской Федерации: законом РФ «Об образовании в Российской Федерации», Порядком организации и осуществления образовательной деятельности по основным общеобразовательным программам – образовательным программам дошкольного образования, нормативно-правовыми документами Министерства образования и науки Российской Федерации.

В МБДОУ разработан пакет документов регламентирующих образовательную деятельность: Устав МБДОУ, локальные акты, договоры с родителями (законными представителями), педагогами,

обслуживающим персоналом, должностные инструкции персонала МБДОУ. Имеющаяся структура системы управления соответствует Уставу МБДОУ и функциональным задачам. Управление в МБДОУ строится на принципах единоначалия и самоуправления.

Формами самоуправления являются: Общее собрание работников МБДОУ, Педагогический совет, Совет родителей.

Порядок выборов в органы самоуправления и их компетенции определяются Уставом МБДОУ.

Непосредственное управление МБДОУ осуществляет заведующий.

Контроль является неотъемлемой частью управленческой системы МБДОУ. Три раза в год проводится мониторинг выполнения задач АООП ДО, реализуемой в МБДОУ. В мае проводится анализ выполнения задач годового плана, анализ эффективности методической работы, качества реализации задач Программы и Программы развития МБДОУ.

Вывод:

Структура и система управления соответствуют специфике деятельности МБДОУ

По итогам 2023 года система управления МБДОУ оценивается как эффективная, позволяющая учесть мнение работников и всех участников образовательных отношений. В следующем году изменение системы управления не планируется.

Вывод: МБДОУ функционирует в соответствии с нормативными документами в сфере образования. Структура и механизм управления дошкольным учреждением определяет его стабильное функционирование. Управление МБДОУ осуществляется на основе сочетания принципов единоначалия и коллегиальности на аналитическом уровне.

1.3. Структура контингента воспитанников с ТНР в МБДОУ

Структура контингента воспитанников по возрасту, группам	Количество групп	Количество воспитанников	Из них:	
			мальчики	девочки
средняя группа (4-5 лет)	1	16	12	3
старшая группа (5-6 лет)	1	12	9	3
Разновозрастная группа	1	13	9	4
подготовительная к школе группа № (6-7(8) лет)	1	15	12	3
Общее количество детей с ТНР в группах компенсирующей направленности	4	56	43	13

Структура контингента воспитанников с учетом особенностей общего недоразвития речи	Группа	Количество / % воспитанников	мальчики	девочки
ОНР - I - II уровня у ребенка с дизартрией	средняя группа (4-5 лет)	10,00	6	0
ОНР - I - II уровня у ребенка с дизартрией	старшая группа (5-6 лет)	21,67	10	3
ОНР - I - II уровня у ребенка с дизартрией	подготовительная к школе группа (6-7(8) лет)	21,67	10	3
ОНР - III уровня у ребенка с дизартрией	средняя группа (4-5 лет)	13,33	4	4
ОНР - III уровня у ребенка с	старшая группа (5-6 лет)	1,67	0	1

дизартрией				
ОНР - III уровня у ребенка с дизартрией	подготовительная к школе группа (6-7(8) лет)	18,33	6	5
Вторичное тяжелое нарушение речи	подготовительная к школе группа (6-7(8) лет)	8,33	3	2
Общее количество детей с ТНР в группах компенсирующей направленности	4 группы – 58 детей	95	39	18

Структура контингента воспитанников в МБДОУ детский сад компенсирующего вида с учетом их культурно-этнических особенностей

Структура контингента воспитанников по этнокультурным признакам	Количество групп	Количество воспитанников	Из них:	
			русские	татары
средняя группа №2 (4-5 лет)	1	13	12	1
старшая группа №4(5-6 лет)	1	15	13	2
подготовительная к школе группа №1(6-7(8) лет)	1	15	15	
подготовительная к школе группа № 3(6-7(8) лет)	1	15	14	1
Общее количество детей с ТНР в группах компенсирующей направленности с учетом их культурно-этнических особенностей	4	58	54	4

Воспитательно-образовательная работа строится с учетом индивидуальных особенностей детей, с использованием разнообразных форм и методов, в тесной взаимосвязи воспитателей, специалистов и родителей.

В летний оздоровительный период в 2023 г. в ДОУ функционировало 2 группы в связи с отпускным сезоном у родителей и детей.

1.3. Оценка образовательной деятельности и организации образовательного процесса

Образовательная деятельность в МБДОУ организована в соответствии с Федеральным законом от 29.12.2012 № 273-ФЗ «Об образовании в Российской Федерации», Федеральным законом от 24.09.2022 № 371-ФЗ "О внесении изменений в Федеральный закон "Об образовании в Российской Федерации" и статью 1 Федерального закона "Об обязательных требованиях в Российской Федерации", ФГОС дошкольного образования. С 01.01.2021 МБДОУ функционирует в соответствии с требованиями СП 2.4.3648-20 «Санитарно-эпидемиологические требования к организациям воспитания и обучения, отдыха и оздоровления детей и молодежи», а с 01.03.2021 — дополнительно с требованиями СанПиН 1.2.3685-21 «Гигиенические нормативы и требования к обеспечению безопасности и (или) безвредности для человека факторов среды обитания».

В 2023 году проведена своевременная актуализация содержания адаптированных образовательных программ дошкольного образования в связи с изменениями нормативно-правовой базы (Приказ Министерства просвещения Российской Федерации от 24.11.2022 № 1022"Об утверждении федеральной адаптированной образовательной программы дошкольного образования для обучающихся с ограниченными возможностями здоровья"(Зарегистрирован 27.01.2023 № 72149).

В основе образовательного процесса в Детском саду лежит взаимодействие педагогических работников, администрации и родителей.

Основными участниками образовательного процесса являются дети, родители, педагоги. Основные форма организации образовательного процесса:

- совместная деятельность педагогического работника и воспитанников в рамках организованной образовательной деятельности по освоению основной общеобразовательной программы;

- самостоятельная деятельность воспитанников под наблюдением педагогического работника.

Образовательная деятельность осуществляется на основе:

Образовательной программы дошкольного образования ГБДОУ, разработанной в соответствии с ФГОС ДО, ФАОП ДО;

Адаптированной образовательной программы дошкольного образования ГБДОУ, для обучающихся с ОВЗ (нарушением зрения), разработанной на основе ФГОС ДО и ФАОП ДО для детей с косоглазием и амблиопией.

Устава ГБДОУ

Программы развитие ГБДОУ

Программного методического обеспечения (представлено в организационных разделах образовательных и рабочих программ педагогов).

Организация образовательного процесса

Формами организации педагогического процесса в ГБДОУ являются:

ООД — организованная образовательная деятельность (занятия);

образовательная деятельность в режимных моментах;

самостоятельная деятельность;

деятельность по интересам: мастер-классы, игры и т.д.

ООД организуется в соответствии с учебным планом и сетками занятий. Образовательная деятельность строилась по комплексно-тематическому принципу на основе интеграции образовательных областей. Работа над темой велась как на занятиях, так и в процессе режимных моментов и самостоятельной деятельности детей в обогащенных по теме развивающих центрах. Количество ООД и их длительность определены СанПиН 1.2.3685-21 и зависят от возраста ребенка. Все воспитанники освоили образовательную программу дошкольного образования на конец учебного года с показателями в зависимости от темпа усвоения материала, индивидуальных особенностей и т.д.

В режиме дня на организацию учебного процесса выделялось определенное время в первой и во второй половине дня. Предельная недельная и годовая учебная нагрузка на одного воспитанника устанавливалась в соответствии нормам СанПиН, учитывая возрастные и психофизические способности ребенка, и в соответствии с Основной образовательной программой. Единицей измерения учебного времени и основной формой организации учебного процесса являлась организованная образовательная деятельность (занятие), которая проводилась в соответствии с расписанием.

Соблюдался максимально допустимый объем образовательной нагрузки. В первой половине дня объем образовательной нагрузки в средней группе не превышал 40 минут соответственно, а в старшей и подготовительной – 45 минут и 1, 5 часа соответственно. Во второй половине дня в старшей 25 минут, подготовительной группе 30 минут. Нарушений в 2023 году не выявлено.

Для снятия нагрузки на обучающихся в процессе организации учебной деятельности проводились динамические паузы, физкультминутки, гимнастика для глаз. Перерывы в организации учебного процесса составляли не менее 10 минут. Учебную деятельность, требующую повышенной познавательной активности и умственного напряжения детей, педагоги организовывали в первую половину дня в соответствии с расписанием организованной образовательной деятельности.

В соответствии с основной образовательной программой продолжительность учебной недели составляла 5 дней, нерабочие дни – суббота, воскресенье и праздники. Продолжительность календарного года – 12 месяцев (01 января 2023г. по 31 декабря 2023г)

Вывод: учебный процесс в ДОУ организован в рамках реализации основной образовательной

программы адаптированной для детей с ОВЗ .

Количество часов, отведенных на организованную образовательную деятельность, не превысил максимально допустимый объем образовательной нагрузки. В соответствии с основной образовательной программой, учебный процесс строился с учетом возрастных принципов и адекватных дошкольному возрасту форм работы с детьми и был направлен на предоставление равных возможностей для полноценного развития и обучения каждого ребенка, сохраняя и укрепляя здоровье воспитанников.

Проводимый контроль в ДОО нарушений в организации учебного процесса не выявил. Учебная нагрузка во всех группах выполнена в полном объеме.

1.4. Оценка содержания и качества подготовки воспитанников

Содержание образовательных программ МБДОУ соответствует основным положениям возрастной психологии и дошкольной педагогики. Программы выстроены с учетом принципа интеграции образовательных областей в соответствии с возрастными возможностями и особенностями воспитанников, спецификой и возможностями образовательных областей. Образовательная программа МБДОУ основана на комплексно-тематическом принципе построения образовательного процесса; предусматривает решение программных образовательных задач в совместной деятельности взрослого и детей, и самостоятельной деятельности детей не только в рамках основной образовательной деятельности, но и при проведении режимных моментов в соответствии со спецификой дошкольного образования. Программа составлена в соответствии с образовательными областями:

- «Социально-коммуникативное развитие»;
- «Познавательное развитие»;
- «Художественно-эстетическое развитие»;
- «Речевое развитие»;
- «Физическое развитие».

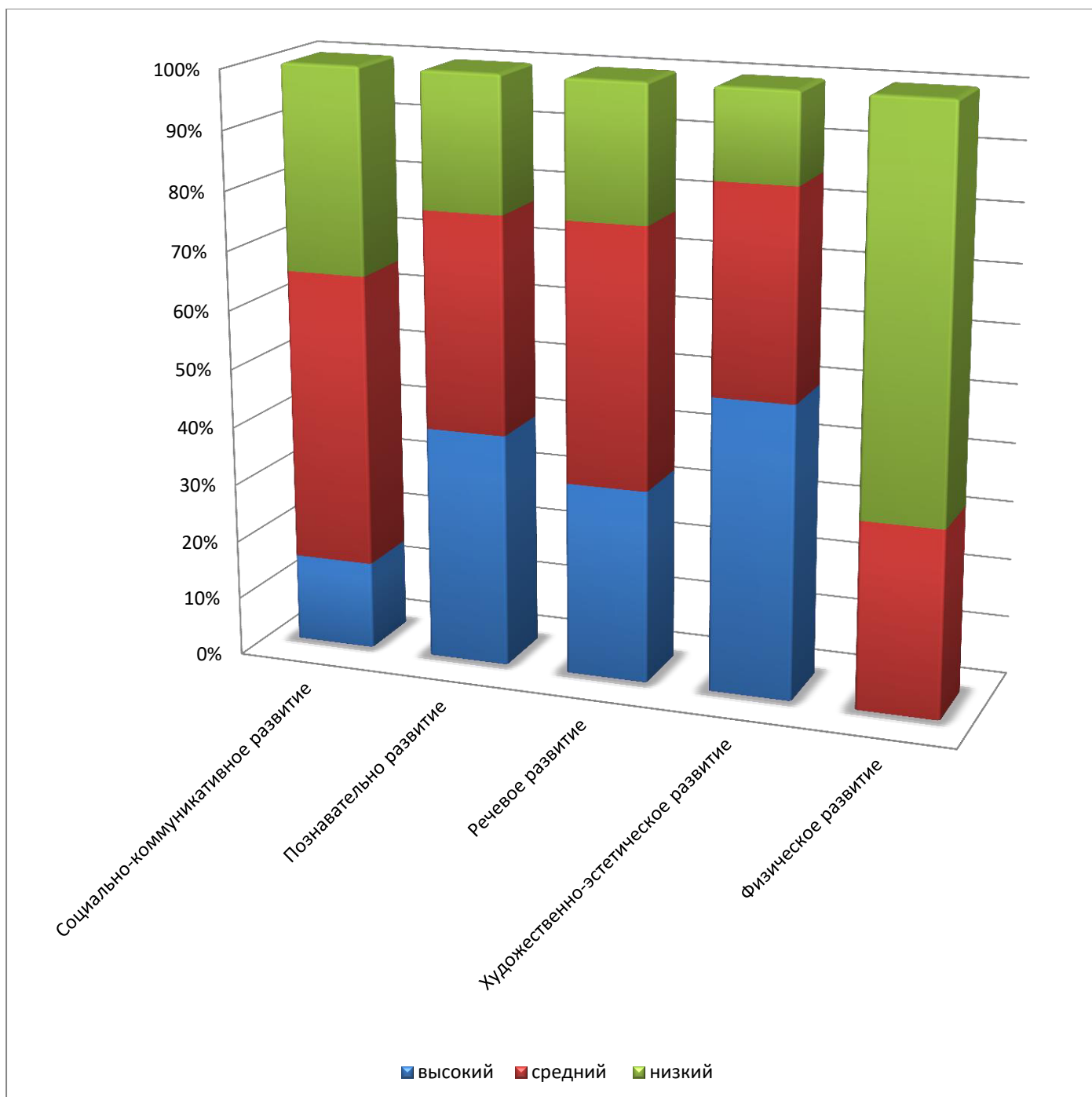
Уровень развития детей анализируется по итогам педагогической диагностики. Формы проведения диагностики:

- диагностические занятия (по каждому разделу программы);
- диагностические беседы;
- наблюдения, итоговые занятия.

Разработаны диагностические карты освоения АОП ДО в каждой возрастной группе. Карты включают анализ уровня развития воспитанников в рамках целевых ориентиров дошкольного образования и качества освоения образовательных областей. Так, результаты качества освоения АОП ДО на конец 2023 года выглядят следующим образом:

Результаты диагностики усвоения детьми разделов программы определяются тремя уровнями:

- 3 балла — динамика развития полностью проявляется;
- 2 балла — частично проявляется;
- 1 балл — не проявляется.



Результаты педагогического анализа показывают преобладание детей с высоким и средним уровнями развития при прогрессирующей динамике на конец учебного года, что говорит о результативности образовательной деятельности в МБДОУ. Реализация каждой образовательной области предполагает решение специфических задач во всех видах детской деятельности, имеющих место в режиме дня:

- режимные моменты;
- игровая деятельность;
- специально организованные традиционные и интегрированные занятия;
- индивидуальная и подгрупповая работа;
- самостоятельная деятельность;
- опыты и экспериментирование.

Участие воспитанников в конкурсах различного уровня в 2023 году

Название (фестиваль, конкурс)	Дата проведения	Уровень (федеральный, областной, городской, районный) № МДОУ, результат
Районный конкурс патриотической песни для детей и юношества «Катюша»	31.01.2023	Районный МБДОУ № 500 - отборочный МАОУ СОШ № 167 – Гала-концерт Диплом Победителя Приз зрительских симпатий
Районный Фестиваль ритмической гимнастики среди дошкольников Орджоникидзевского района «Ритмы детства 2023»	20.02-24.02.2023	Районный МАДОУ № 545 Диплом Победителя
Районный этап Фестиваля здоровья 2023	29.03.2023	Районный МАДОУ № 134 – отборочный II МЕСТО
Районный Фестиваль "Здоровье"-2023 (выступление с номером «Хорошее настроение», участники районного этапа, грамота участника)	10.04.2023	МАОУ СОШ № 138 – финал Грамота участника
Районный Фестиваль "Здоровье"-2023 выступление с ритмической композицией «Хорошее настроение»	Апрель 2023	Районный СОК «Калининец» Диплом Победителя
Городской конкурс - праздник "Салют героям!"	16.04.2023	МБДОУ № 362 Диплом I МЕСТО

Вывод: образовательный процесс в МБДОУ организован в соответствии с требованиями, предъявляемыми ФГОС ДО, и направлен на сохранение и укрепление здоровья воспитанников, предоставление равных возможностей для полноценного развития каждого ребенка. Общая картина оценки индивидуального развития позволила выделить детей, которые нуждаются в особом внимании педагога и в отношении которых необходимо скорректировать, изменить способы взаимодействия, составить индивидуальные образовательные маршруты. Работа с детьми с ОВЗ продолжается. Полученные результаты говорят о достаточно высокой эффективности коррекционной работы.

1.5. Результаты коррекционной работы

В МБДОУ созданы специальные условия для реализации коррекционно-образовательной программы:

функционирует специальная коррекционная зона в групповой комнате для проведения «коррекционных занятий»;

имеются релаксационные уголки - место, где ребенок может уединиться, отдохнуть;

производится наполнение педагогического процесса современными коррекционно-развивающими методиками, новыми информационными технологиями, дидактическими пособиями, атрибутикой и игрушками;

функционирует ППк.

Основная цель ППк — обеспечение психологического здоровья и эмоционального комфорта воспитанников.

Положительным в деятельности ППк является:

- систематическое отслеживание развития детей 4–7 лет;

- раннее выявление детей, имеющих нарушения и отклонения в развитии, слабое усвоение образовательной программы;
- разработка индивидуальных образовательных маршрутов при низком уровне освоения образовательной программы;
- выработка коллективных решений о мерах педагогического, коррекционного и оздоровительного воздействия.

Наблюдалось продуктивное сотрудничество и взаимодействие всех участников воспитательно-образовательного процесса по психолого-педагогическому сопровождению детей с особыми образовательными потребностями.

Индивидуальные занятия проводятся специалистами по графику и по мере необходимости в ходе освоения материала детьми. Они могут проводиться на прогулке, входе режимных моментов. Отдельно выделяется время для работы с родителями, назначаются как индивидуальные (для родителя), так и совместные консультации родителей с детьми.

Коррекционная работа проводилась с использованием наглядных, практических и словесных методов обучения и воспитания с учетом психофизического состояния детей, с использованием дидактического материала.

Коррекционная работа проводилась по следующим направлениям: накопление и актуализация словаря, уточнение лексико-грамматических категорий, развитие фонематических представлений, коррекция нарушений звукопроизношения, развитие связной речи.

Во всех группах ведётся работа по созданию развивающей предметно-пространственной среды с учётом коррекционной направленности педагогического процесса и личностно-ориентированной модели взаимодействия.

Регулируется баланс между игрой и другими видами деятельности в педагогическом процессе. Варьируется нагрузка и содержание совместной образовательной деятельности педагогов с детьми в соответствии с индивидуальными особенностями ребёнка

Вывод: система психолого-педагогического сопровождения педагогов, уровень профессиональной подготовленности и мастерства, их творческий потенциал, стремление к повышению своего теоретического уровня позволяют педагогам создать комфортные условия в группах, грамотно и успешно строить педагогический процесс с учетом требований ФГОС ДО.

1.6. Оценка организации работы образовательной организации в области сохранения здоровья.

В ДОУ была разработана система физкультурно - оздоровительной работы на 2023 год.

Система работы по профилактике травматизма в ДОУ Разработан план по профилактике детского травматизма. Разработан план по профилактике ДТТ.

Охрана и укрепление здоровья детей, создание условий здоровьесбережения осуществлялась по следующим направлениям:

- соблюдение гигиенических требований-СанПин 1.2.3685-21, СП 3.1/2.4.3598-20, СП 2.4.3648-20
- своевременное прохождение необходимых медицинских осмотров
- вакцинация согласно графику
- проведение мониторинга соответствия материально-технической базы
- разработка плана работы медицинского персонала
- информирование сотрудников и родителей о санэпид. требованиях во время пандемии

В рамках педагогической диагностики проведена работа по изучению сформированности культуры здоровья и безопасного образа жизни дошкольников.

Социально – коммуникативное развитие детей ДОУ включает в себя программу «Безопасность», Н.Н. Авдеевой, О.М. Князевой, Р.Б. Стеркиной .

1.6.1. Анализ обеспечения условий безопасности образовательной организации

Дошкольная образовательная организация оснащена системой автоматической пожарной сигнализации, системой оповещения и управления эвакуацией, системой видеонаблюдения, системой контроля и управления доступом, кнопкой тревожной сигнализации.

В ДОО заключен договор с ЧОП «Шархан». По плану района проводятся 2 раза в год (февраль и октябрь) тренировочные занятия по эвакуации с детьми и персоналом ДОО для отработки действий в ЧС.

С сотрудниками, воспитанниками и родителями проводится большая работа по соблюдению охраны жизни и здоровья:

- инструктажи с воспитанниками и сотрудниками по ОТ
- консультации родителей (индивидуальные, подгрупповые, в чатах групп)
- размещение информации на стендах и сайте ДОО
- инструктажи по ПБ и действия при ЧС

1.7. Оценка результативности взаимодействия с родителями (законными представителями).

В 2023 году ДОО обеспечивало психолого-педагогическую поддержку семьи и повышение компетентности родителей (законных представителей) в вопросах развития и образования, охраны и укрепления здоровья детей.

В начале учебного года было проведено социологическое обследование по определению социального статуса и микроклимата семьи, составлены паспорта семей. В группах раннего возраста и младших группах проведено анкетирование «Адаптация ребенка к условиям ДОО» для выявления индивидуальных особенностей каждого вновь поступающего в дошкольное образовательное учреждение воспитанника, а также семейные интересы и возможности сотрудничества.

Во всех группах в начале учебного года проведены родительские собрания, на которых представлены задачи работы на новый учебный год, презентация развивающей предметно-пространственной среды групп и специальных помещений для образовательной деятельности с воспитанниками (музыкальный (физкультурный) зал, кабинеты учителей-логопедов).

Во всех группах оформлены информационные стенды для родителей, в коридорах – стенды «Нормативные документы», «Наши достижения».

В течение учебного года родители могли познакомиться с событиями детского сада, с информацией о работе дошкольного образовательного учреждения на сайте МБДОУ №244.

В течение года проводились консультации и беседы с родителями (законными представителями) воспитанников, как подгрупповые тематические, так и индивидуальные. Педагоги вели наблюдения за процессом общения членов семьи с ребенком, что способствовало реализации принципа индивидуализации.

Эффективность системы управления МБДОУ.

Используемая система управления Учреждения обеспечивает оптимальное сочетание традиционных и современных тенденций.

По итогам 2023 года система управления МБДОУ № 244 оценивается как эффективная, позволяющая учесть мнение работников и всех участников образовательных отношений. В следующем году изменение системы управления не планируется.

Вывод:

Деятельность системы управления МБДОУ №244 в 2023 году была направлена на развитие самоуправленческих начал, объединение всех участников образовательного процесса в решении вопросов совершенствования условий для осуществления воспитательно-образовательного процесса,

охраны жизни и здоровья воспитанников; защиты законных прав и интересов воспитанников; организации и проведении досуговых и развлекательных мероприятий для воспитанников; развития творческого потенциала педагогов, родителей (законных представителей) и воспитанников.

2. Оценка кадрового обеспечения

Анализ соответствия кадрового обеспечения реализации АОП ДО для детей с ОВЗ требованиям, предъявляемым к укомплектованности кадрами, показал, что в дошкольном учреждении штатное расписание не имеет открытых вакансий, состав педагогических кадров соответствует виду детского учреждения.

Численность руководящего состава дошкольного учреждения соответствует его проектной мощности (количеству возрастных групп и их наполняемости детьми), реализации режимов функционирования.

В штате детского сада 18 сотрудников, из них педагогов – 10

По уровню образования

Учебный год	Всего педагогов	Высшее образование	Незаконченное высшее	Среднее специальное	Среднее
2022-2023 у.г.		9	0	1	-

По стажу работы

Учебный год	1-5 лет	6-15 лет	16-25 лет	Более 25 лет
2022-2023 у. г.	1 чел	0 чел	6 чел	3 чел

По квалификационным категориям

Учебный год	Высшая	Первая	Нет категории
2022-2023 у.г.	2 чел	8 чел	

За 2023 год педагогические работники прошли аттестацию и получили:

- первую квалификационную категорию — 1 воспитатель,

Вывод:

В МБДОУ созданы кадровые условия, обеспечивающие качественную реализацию образовательной программы в соответствии с требованиями обновления дошкольного образования.

2.1. Анализ условий организации педагогического процесса.

Важнейшими показателями, влияющими на результативность педагогического процесса, являются условия его организации, анализ которых позволит выявить причины и возможные последствия его нарушения, также позволит наметить пути его совершенствования. Главным условием являются человеческие ресурсы, а именно педагогические кадры учреждения. Детский сад кадрами укомплектован, педагогический состав ДОУ заведующий, старший воспитатель, воспитатели, специалисты. Повышение уровня квалификации обеспечивается участием педагогов в методических объединениях, через курсы повышения квалификации, самообразование, развитие педагогического опыта.

Важнейшей характеристикой ДОУ является социально-психологический климат в коллективе. В

настоящее время сформирован коллектив единомышленников с благоприятным психологическим климатом, способствующим нормальному процессу решения стоящих перед коллективом задач. В ДОУ обеспечивается психологический комфорт работникам, создаётся атмосфера педагогического оптимизма и ориентация на успех. Педагогический коллектив строит свою работу по воспитанию детей в тесном контакте с семьёй. Педагоги убеждены в том, что основное воздействие на развитие ребёнка всегда будет оказывать не детский сад, не школа, а прежде всего родители, семья.

Главная цель работы педагогов с семьёй – психолого-педагогическое просвещение, оказание помощи в воспитании детей, профилактика нарушений в детско-родительских отношениях. Педагоги используют разнообразные формы вовлечения семьи в образовательный процесс.

Перспективы развития:

Осуществлять поиск эффективных путей взаимодействия (индивидуально ориентированных) с родителями детей нового поколения, привлечение их к совместному процессу воспитания, образования, оздоровления, развития детей, используя наряду с живым общением (безусловно, приоритетным), современные технологии (Интернет-ресурсы, участие в разработке и реализации совместных педагогических проектов, участие в управлении ДОУ и др.)

Вывод: Педагоги постоянно повышают свой профессиональный уровень, эффективно участвуют в работе методических объединений, знакомятся с опытом работы своих коллег и других дошкольных учреждений, а также саморазвиваются. Все это в комплексе дает хороший результат в организации педагогической деятельности и улучшении качества образования и воспитания дошкольников.

2.2. Реализация рабочей программы воспитания

Реализация цели и задач программы воспитания осуществлялась в первом полугодии по основным направлениям (модулям):

- Духовно-нравственное воспитание;
- Художественно-эстетическое воспитание. Праздники;
- Фольклорные мероприятия;
- Гражданско-правовое воспитание;
- Патриотическое воспитание;
- Физическое воспитание и здоровье;
- Трудовое и экологическое воспитание;
- Ранняя профориентация;
- Воспитание финансовой и экономической грамотности.

Для реализации программы воспитания был оформлен календарный план воспитательной работы, который включает в себя общие и групповые мероприятия. План составлен с учетом Примерного календарного плана воспитательной работы Минпросвещения 11 августа 2023 года № АБ-21106в. Групповые мероприятия строились на основе возрастных особенностей и индивидуальных интересов детей, а также материала, рекомендованного образовательной программой.

Мероприятия, запланированные на первое и второе полугодия, проведены в полном объеме с применением вариативных форм организации.

РППС возрастных групп отражает ценности, на которых строится программа воспитания, способствует их принятию и раскрытию ребенком.

Среда включает знаки и символы государства, региона, города и организации. А также региональные, этнографические и другие особенности социокультурных условий, в которых находится ребёнок.

Введение изучения государственных символов Российской Федерации

Во исполнение рекомендаций Минпросвещения от 15.04.2022 № СК-295/06в воспитательно-образовательный процесс детского сада были внесены изменения по изучению дошкольниками

государственных символов страны. Творческой группой педагогов было разработано и введено в работу положение об использовании государственных символов в образовательном процессе.

В возрастных группах были проведены мероприятия по изучению государственных символов, приуроченные к празднованию памятных дат страны региона:

- День начала блокады Ленинграда;
- День народного единства;
- День Государственного герба;
- День Конституции.

Образовательная область	Формы работы	Что должен усвоить воспитанник
Познавательное развитие	Игровая деятельность. Театрализованная деятельность. Чтение стихов о Родине, флаге и т. д.	Получить информацию об окружающем мире, малой родине, Отечестве, социокультурных ценностях нашего народа, отечественных традициях и праздниках, госсимволах, олицетворяющих Родину
Социально-коммуникативное развитие		Усвоить нормы и ценности, принятые в обществе, включая моральные и нравственные. Сформировать чувство принадлежности к своей семье, сообществу детей и взрослых
Речевое развитие		Познакомиться с книжной культурой, детской литературой. Расширить представления о госсимволах страны и ее истории
Художественно-эстетическое развитие	Творческие формы – рисование, лепка, художественное слово, конструирование и др.	Научиться ассоциативно связывать госсимволы с важными историческими событиями страны
Физическое развитие	Спортивные мероприятия	Научиться использовать госсимволы в спортивных мероприятиях, узнать, с чем данная норма и традиции связаны

Совместно с родителями воспитанников были реализованы краткосрочные проекты: «Моя родина - Россия», «Герб моей семьи».

Мероприятия, запланированные на первое и второе полугодия, по изучению государственных символов реализованы в полном объеме.

Вывод:

Воспитательно-образовательный процесс в детском саду строится с учетом требований санитарно-гигиенических требований в дошкольных учреждениях. Выполнение детьми программы осуществляется на хорошем уровне. Годовые задачи реализованы в полном объеме. В детском саду систематически организуются и проводятся различные тематические мероприятия. Содержание воспитательно-образовательной работы соответствует требованиям социального заказа (родителей), обеспечивает развитие детей за счет использования образовательной программы. Организация педагогического процесса отмечается гибкостью, ориентированностью на возрастные и индивидуальные особенности детей, что позволяет осуществить личностно-ориентированный подход к детям.

3. Оценка качества учебно-методического и библиотечно-информационного обеспечения

В МБДОУ библиотека является составной частью методической службы. Библиотечный фонд располагается в методическом кабинете, кабинетах специалистов, группах детского сада. Библиотечный фонд представлен методической литературой по всем образовательным областям АООП ДО, детской художественной литературой, периодическими изданиями, а также другими информационными ресурсами на различных электронных носителях. В каждой возрастной группе имеется банк необходимых учебно-методических пособий, рекомендованных для планирования воспитательно-образовательной работы в соответствии с обязательной частью ООП. Пополнили учебно-методический комплект методической литературой по патриотическому воспитанию и изучению государственных символов дошкольниками.

Оборудование и оснащение методического кабинета достаточно для реализации образовательных программ. В методическом кабинете созданы условия для возможности организации совместной деятельности педагогов.

Выводы:

В методическом кабинете ДОО размещены методические материалы, отражающие передовой опыт педагогов, обеспечен доступ педагогов к электронным образовательным ресурсам и поисковым системам.

3.1. Оценка качества материально-технической базы образовательной организации

МБДОУ детский сад компенсирующего вида № 244 функционирует с 1969 года. Площадь территории МБДОУ – 5392 кв.м. Здание отдельно стоящее, двухэтажное, площадью -916,2 кв.м. Здание размещено на самостоятельном благоустроенном земельном участке, где выделены прогулочные зоны: (прогулочные участки с игровым оборудованием для детей среднего и старшего дошкольного возраста).

Периметр здания освещен 4-я уличными прожекторами. Здание подключено к городским инженерным сетям (холодному, горячему водоснабжению, канализации, отоплению).

Территория МБДОУ ограждена забором. Въезды и входы на территорию ДОУ имеют твердое покрытие.

На территории МБДОУ имеются: 4 прогулочных участка, физкультурная площадка .

На территории МБДОУ имеются разнообразные зеленые насаждения, разбиты цветники, город.

Развивающая предметно-пространственная среда МБДОУ соответствует санитарно-гигиеническим требованиям и обеспечивает развитие детей по основным образовательным областям. Развивающая среда МБДОУ оборудована с учетом возрастных особенностей детей.

3.1. Материально-технические условия пребывания детей в ДОУ

Для реализации образовательных задач в ДОУ, кроме групповых кабинетов функционируют:

№	Название	Функциональное использование	Площадь кв.м	Примечание
1	Музыкальный зал	Для проведения музыкальных занятий, развлечений, праздников.	60,7 кв.м	Фортепиано, музыкальный центр магнитофон, фонотека, нотный материал.

		Для проведения физкультурно-оздоровительной работы.		Стандартное и нетрадиционное оборудования для проведения физкультурных занятий.
2	Кабинеты специалистов (4 кабинета)	Для проведения индивидуальных и групповых коррекционных занятий с детьми	13,2 кв.м 11,6 кв.м 24,0 кв.м 18,3 кв.м	Методическая литература, пособия для занятий, игровой материал и т.д.
3	Медицинский кабинет	Для проведения медицинских осмотров детей специалистами, антропометрии.	20,6 кв.м	Материалы по санитарно-просветительской, лечебно-профилактической работе. Медицинский материал для оказания первой мед. помощи
4	Методический кабинет	Консультативный центр общения и распространения педагогического опыта, где организуются разнообразные формы методической работы	18,4 кв.м	Методическая литература, пособия, дидактический материал по реализуемым программам.
5.	Групповые кабинеты	Для проведения образовательной деятельности	64,4 кв.м 65,9 кв.м 65,4 кв.м 64,3 кв.м	Обеденная зона, зоны активности
6	Спальные комнаты	Для отдыха	29,8 кв.м 30,1 кв.м 32,0 кв.м 32,6 кв.м	Кровати

Также в МБДОУ оборудованы кабинеты: заведующего, заведующего хозяйством.

Вывод:

Материально – техническая база МБДОУ соответствует предъявляемым к ней требованиям.

МБДОУ оснащено необходимым оборудованием для полноценного функционирования, созданный в МБДОУ уровень социально-психологической комфортности образовательной среды направлен на обеспечение максимально комфортного состояния ребенка и его развития, созданы условия (частично) для инвалидов.

В МБДОУ соблюдаются меры противопожарной и антитеррористической защищенности, здание, территория ДОУ соответствует санитарно-эпидемиологическим правилам и нормативам, требованиям пожарной и электробезопасности, нормам охраны труда, проведена аттестация рабочих мест.

В ДОУ созданы безопасные условия для организации образовательной деятельности воспитанников и их физического развития: игровое оборудование отвечает санитарно-эпидемиологическим правилам и нормативам, гигиеническим, педагогическим и эстетическим требованиям, требованиям

безопасности, педагоги используют информационно-компьютерные технологии при подготовке к образовательной деятельности, в совместной деятельности с воспитанниками.

3. Оценка внутренней системы оценки качества образования

Система оценки качества в образовательной организации функционирует на основе «Положения о внутренней системе оценки качества».

Систему качества дошкольного образования мы рассматриваем как систему контроля внутри МБДОУ.

Предметом системы оценки качества образования являются:

качество условий реализации АОП ДО Учреждения;

качество организации образовательного процесса;

качество результата освоения АОП ДО Учреждения.

Содержание процедуры оценки качества условий реализации АОП ДО включает в себя оценку:

- педагогических
- кадровых
- материально-технических
- финансовых условий реализации Программы
- развивающей предметно-пространственной среды.

С целью повышения эффективности учебно-воспитательной деятельности применяется педагогический мониторинг, который даёт качественную и своевременную информацию, необходимую для принятия управленческих решений. В учреждении выстроена система методического контроля и анализа результативности воспитательно - образовательного процесса по всем направлениям развития дошкольника и функционирования ДОУ в целом. Учебно-методическое обеспечение не полностью соответствует условиям реализации адаптированной основной образовательной программы дошкольного образования.

В ДОУ имеется в наличии документы, регламентирующие функционирование внутренней системы оценки качества образования.

В ДОУ имеется в наличии план работы дошкольного образовательного учреждения по обеспечению функционирования внутренней системы оценки качества образования.

В число мероприятий внутреннего контроля входят тематический, оперативный, фронтальный и производственный виды контроля. Контроль проводится в ходе наблюдения, тестирования, анкетирования и др.

Участники образовательных отношений информируются о функционировании внутренней системы оценки качества образования в дошкольном образовательном учреждении.

План работы организации по обеспечению функционирования внутренней системы оценки качества образования в 2023 году выполнен.

Вывод:

Проведённое самообследование деятельности МБДОУ позволяет сделать следующие выводы: МБДОУ имеет соответствующее учебно-методическое, материально-техническое, кадровое обеспечение, укомплектовано руководящими и педагогическими кадрами, специалистами, обеспечивающими полноценное функционирование и развитие образовательного учреждения, в соответствии с требованиями ФГОС ДО.

Организация воспитательно-образовательного процесса отличается гибкостью, ориентированностью на возрастные и индивидуальные особенности воспитанников, что позволяет осуществить личностно-ориентированный подход к воспитанникам. Содержание образовательной работы соответствует требованиям социального заказа родителей (законных представителей) охватывает пять образовательных областей:

«Социально-коммуникативное развитие», «Познавательное развитие», «Речевое развитие», «Художественно-эстетическое развитие», «Физическое развитие», что соответствует ФГОС ДО, обеспечивает обогащенное развитие детей за счет реализации проектов взаимодействия с социальными партнерами.

Осуществляется планомерная и систематическая работа по укреплению материально-технического обеспечения. В МБДОУ наблюдается повышение профессионального уровня педагогов, создан

благоприятный социально - психологический климат в коллективе, отношения между администрацией и коллективом строятся на основе сотрудничества и взаимопонимания.

Повышается информационная открытость образовательного учреждения посредством размещения материалов на официальном сайте МБДОУ в информационно-телекоммуникационной сети Интернет; формируется положительный имидж образовательной организации, повышается качество предоставляемых образовательных услуг посредством сотрудничества МБДОУ с социальными партнерами.

Исходя из самоанализа МБДОУ, могут быть определены приоритетные задачи развития на 2024 год: Продолжать развивать систему взаимодействия с организациями-партнёрами для содействия разностороннему развитию воспитанников, стремиться к созданию единого образовательного пространства;

Продолжать разрабатывать и реализовывать механизмы мотивации педагогов к профессиональному развитию и повышению качества работы.

Продолжать укреплять материально-техническую базу МБДОУ.

Заключение

В целом коллектив МБДОУ с поставленными задачами справился: были созданы организационные, методические и материально-технические условия, обеспечившие развитие воспитанников МБДОУ и комфортную среду жизнедеятельности, повышение профессионализма сотрудников и вовлечение родителей в образовательный процесс.

Для решения выявленных проблем во втором полугодии учебного года:

продолжить работу по обогащению материально-технической базы;

продолжить работу по совершенствованию ИКТ- компетенций педагогов;

способствовать формированию у воспитанников бережного отношения к природе и окружающему миру, развивать духовно-нравственный потенциал воспитанников, совершенствовать театральную-игровую деятельность как средство развития речи детей;

развивать познавательный интерес, интеллектуально-творческий потенциал каждого ребенка, используя инновационные технологии обучения и воспитания, расширять знания педагогов в области формирования у детей эмоционального интеллекта.

ПОКАЗАТЕЛИ ДЕЯТЕЛЬНОСТИ ДОШКОЛЬНОЙ ОБРАЗОВАТЕЛЬНОЙ ОРГАНИЗАЦИИ, ПОДЛЕЖАЩЕЙ САМООБСЛЕДОВАНИЮ (на 01.04.2024г.)

№ п/п	Показатели	Единица измерения
1.	Образовательная деятельность	
1.1	Общая численность воспитанников, осваивающих образовательную программу дошкольного образования, в том числе:	60 человек
1.1.1	В режиме полного дня (8 - 12 часов)	60 человек
1.1.2	В режиме кратковременного пребывания (3 - 5 часов)	0 человек
1.1.3	В семейной дошкольной группе	0 человек
1.1.4	В форме семейного образования с психолого-педагогическим сопровождением на базе дошкольной образовательной организации	0 человек
1.2	Общая численность воспитанников в возрасте до 3 лет	0 человек
1.3	Общая численность воспитанников в возрасте от 3 до 8 лет	60 человек
1.4	Численность/удельный вес численности воспитанников в общей численности воспитанников, получающих услуги присмотра и ухода:	60 человек / 100%
1.4.1	В режиме полного дня (8 - 12 часов)	60 человек/ 100%
1.4.2	В режиме продленного дня (12 - 14 часов)	0 человек /0%
1.4.3	В режиме круглосуточного пребывания	0 человек /0 %
1.5	Численность/удельный вес численности воспитанников с ограниченными возможностями здоровья в общей численности воспитанников, получающих услуги:	60 человек / 100%
1.5.1	По коррекции недостатков в физическом и (или) психическом развитии	60 человек/ 100%
1.5.2	По освоению образовательной программы дошкольного образования	60 человек/ 100%
1.5.3	По присмотру и уходу	60 человек/ 100%
1.6	Средний показатель пропущенных дней при посещении дошкольной образовательной организации по болезни на одного воспитанника	6 дней

1.7	Общая численность педагогических работников, в том числе:	11 человек
1.7.1	Численность/удельный вес численности педагогических работников, имеющих высшее образование	10 человек/ 91%
1.7.2	Численность/удельный вес численности педагогических работников, имеющих высшее образование педагогической направленности (профиля)	10 человек/ 91%
1.7.3	Численность/удельный вес численности педагогических работников, имеющих среднее профессиональное образование	0 человек/ 0 %
1.7.4	Численность/удельный вес численности педагогических работников, имеющих среднее профессиональное образование педагогической направленности (профиля)	1 человек 9%
1.8	Численность/удельный вес численности педагогических работников, которым по результатам аттестации присвоена квалификационная категория, в общей численности педагогических работников, в том числе:	10 человек/ 91%
1.8.1	Высшая	2 человека /18%
1.8.2	Первая	8 человек/72%
1.9	Численность/удельный вес численности педагогических работников в общей численности педагогических работников, педагогический стаж работы которых составляет:	10 человек/ 100%
1.9.1	До 5 лет	1 человек / 9%
1.9.2	Свыше 30 лет	2 человека/18%
1.10	Численность/удельный вес численности педагогических работников в общей численности педагогических работников в возрасте до 30 лет	1 человек /9%
1.11	Численность/удельный вес численности педагогических работников в общей численности педагогических работников в возрасте от 55 лет	1 человека/ 18%
1.12	Численность/удельный вес численности педагогических и административно-хозяйственных работников, прошедших за последние 5 лет повышение квалификации/профессиональную переподготовку по профилю педагогической деятельности или иной осуществляемой в образовательной организации деятельности, в общей численности педагогических и административно-хозяйственных работников	10 человек/ 100%
1.13	Численность/удельный вес численности педагогических и административно-хозяйственных работников, прошедших повышение квалификации по применению в образовательном процессе федеральных государственных образовательных стандартов в общей численности педагогических и административно-хозяйственных работников	0 человек/ 0 %
1.14	Соотношение "педагогический работник/воспитанник" в дошкольной образовательной организации	1 человек/ 5 человек
1.15	Наличие в образовательной организации следующих педагогических работников:	
1.15.1	Музыкального руководителя	да/нет
1.15.2	Инструктора по физической культуре	да/нет
1.15.3	Учителя-логопеда	да/нет
1.15.4	Логопеда	
1.15.5	Учителя-дефектолога	да/нет
1.15.6	Педагога-психолога	да/нет
2.	Инфраструктура	
2.1	Общая площадь помещений, в которых осуществляется образовательная деятельность, в расчете на одного воспитанника	260, кв. м/4,3
2.2	Площадь помещений для организации дополнительных видов деятельности воспитанников	60,7 кв. м
2.3	Наличие физкультурного зала	да/нет
2.4	Наличие музыкального зала	да/нет
2.5	Наличие прогулочных площадок, обеспечивающих физическую активность и разнообразную игровую деятельность воспитанников на прогулке	да/нет

Анализ показателей указывает на то, что детский сад имеет достаточную инфраструктуру, которая соответствует требованиям СП 2.4.3648-20 «Санитарно-эпидемиологические требования

к организациям воспитания и обучения, отдыха и оздоровления детей и молодежи» и позволяет реализовывать образовательные программы в полном объеме в соответствии с ФГОС ДО.

**ДОКУМЕНТ ПОДПИСАН
ЭЛЕКТРОННОЙ ПОДПИСЬЮ**

СВЕДЕНИЯ О СЕРТИФИКАТЕ ЭП

Сертификат 603332450510203670830559428146817986133868575868

Владелец Безрукова Марина Александровна

Действителен с 26.02.2021 по 26.02.2022